



HIKARI TIMES

ひかり作業所20周年大特集

ひかりにひかってこれからも

20周年記念作品展

「作品への想い」田中明典

ひかり作業所が20周年を迎えました。そこで作品展を開催するという話が出ました。

最初は出品を考えてはいませんでしたが、なんとなく作ってみようかなという気になりました。その気になったら頭の中では色々なものを作るのかを考えていきました。考えた末に文箱を作ることにしました。箱物なら作るのがやさしいと思ったからです。

しかし予想したより難しく、思ったようにならず困りました。特に下地の塗りが難しく大変でした。また文箱の蓋の継ぎ目がはがれてしまい裂け目にバテを入れました。これは蓋を作った時のミスが原因のようです。ここまで来て作り直す時間はありませんでした。自分にとっても大変ショックでした。

上塗りには、塗っては研ぎ塗っては研ぎの繰り返しで日数も大分かかってしまいました。蒔絵の絵を書くつもりでいたのにいつの間にか色絵具を使って絵を描いていたりと自分の考えを自分で壊してしまいました。しかしそんなこんないいながらもなんとか完成しました。

自分で想像していた物よりかなり出来の悪い作品でしたが一所懸命作った作品です。だから堂々と作品展に出展できました。また機会があればもう一度作ってみたいです。

やった！僕たちの展覧会

展覧会初日、ピリカ展の大成功を予期するかのよろこびのポーズ



田中さん作の文箱



プログラム

司会 海日千里

- ①開会のあいさつ 斉藤真理子
- ②まいんどくらぶ代表あいさつ 前田純子
- ③運営委員長からのあいさつ 山崎巖二
- ④乾杯 富瀬秀樹
- ⑤ミニコンサート 下田
- ⑥ミニライブ CTスラッガーズ
- ⑦太極拳演武
- ⑧プレゼントタイム
- ⑨閉会のあいさつ 花上美子



太極拳演武の前のひとコマ おそろいのTシャツを着て

20周年記念感謝パーティー 一言コメント

- N とても雰囲気明るくてよかった。
- M 初めてみんなの前で自分がしゃべれたことがうれしかった。
- T ギターの人がよかった。CTスラッガーズ、ユニークだった。
- O 楽しかったけどその分疲れた。
- S 思ったよりも司会は緊張しなかった。その分太極拳は動作を流してやってしまい記憶がなかったくらい。
- Y Sさんの司会がよかった。くじを引く時の前口上がよかったけどあれはアドリブだったのかなあ？
- K ミニライブのIさんとIさんのコンビがとてもよかった。またやって欲しい。
- T2 なかなかりっぱなパーティーだった。太極拳もよかった。
- C 料理がとてもおいしくて、お持ち帰り用まで頂いてしまいました。
- K2 あいさつとかみんなうまかった。
- S2 司会をはじめみんなで役割をまっとうしてくれてとてもよかったと思う。職員のやる事がなかったくらい。

スケジュール

- 1/6 12/23 新年会 クリスマス会
- 作業の予定
- ・ スツール・ベンチ
- ・ プランター
- ・ テレビ台

12/29~1/5
冬休み

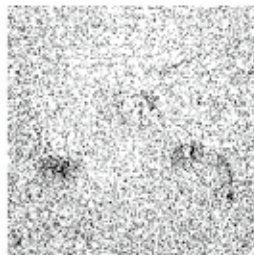
新製品



ひつじのオーナメント

¥500

このもこもこ感
さわったらきつと
ほしくなる！



どんぐり
ストラップ
¥400

プチな和グッズ
連れて歩いてね！



オーナメント
北欧ハウス
¥300

寒い季節
あなたの心をあたためる
メルヘンハウス

ひかり作業所研修旅行 IN 松島

今年の研修旅行は東北三日の旅。2月10日(水)から12日(金)まで仙台を基点に松島や山寺を訪れました。メンバー、職員総勢十六名。楽しくにぎやかな、あっという間の三日間でした。今回の旅行をふり返ってメンバーのTさん、Mさんにお話を聞きました。旅行に参加できなかった仲間たちにも少しでも雰囲気を感じてもらえればうれしいです。



準備万端 いざ山寺！！

待ってました！ 年に一度の楽しみ！

東北
旅行

座談会

―ではさっそく初日の松島の印象からうかがいます。
T その前に一言。東北新幹線の乗りごこちはよかったです。喫煙車両もあつたし！(笑)

―まずは島めぐりの遊覧船に乗りました。
M かつばえびせんをデッキから投げたら、かもめが二、三十羽寄ってきてびっくりするやら楽しいやら。
T さまざまな奇岩を見られてまさに絶景でした。

―寒くはなかった？
T 船だけじゃなくて三日間通して快適でした。気温も横浜より暖かく感じました。

―初日の宿はいかがでした？
M カラオケができてよかったです。

―よく眠れました？
T 最初の晩は完璧でした。わたしとM君T君I君の四名。(笑)

―二日目はまず瑞巖寺。
T 海岸のそばに寺があるのはとても風情がありました。

―そして仙台市内散策です。
T 牛タンおいしかったです。少し残してしまいました。
I 二日酔いのせいですか？
T はい。(笑)

M わたしは三、四人でバスに乗り青葉城へ行きました。とてもきれいなお城でした。

―それから仙台線に乗り作並温泉に。

M 自分でドアを開け閉めする電車に初めて乗ってびっくりしました。
T 宿の夕食、みそだれの牛肉が美味。朝のバイキングもおいしくて、おかげをもう一杯食べとけばよかった。(笑)

―作並は二日目ですからよく眠れたのでは？
T 6時間ばつちり。
M 8時間半たつぷり。(笑)

―三日目は山寺へ行きました。朝はせわしなかった気がしますが。
T 旅館のバスの都合もあつたし。もう少し朝ゆっくりだとうれしいです。Mうん。
T 朝降っていた雨も山寺に登る時には上がったのでラッキー！

―みんな行いがいいんですね。最後は芭蕉記念館ですがどうでしたか？
T 展示物が少なくてちょっと期待外れだったけれども、芭蕉の実筆や肉筆画まで見られたのは感動しました。M わたしはYさんKさんTさんとお抹茶をいただきました。おいしかったです。こういう場所であつたのはなかなか風流でよかったです。
T 記念館を出た時、あとは帰るだけなのでホッとしました。(笑)

―どうもありがとうございました。来年も楽しい研修旅行になるといいですね。



くるしゅうない

旅先にて一句

・立石寺 山霧晴れて 遅紅葉 青山
・山深し降っても秋深し晴れても 浩司
・山の上の わびしき寺も また楽し riko
・潮を切り 流れる松島 右左 riko
・どの山も 等しく紅く なりにけり riko
・なにゆえに こんな山道 登るのか riko
病み上がりには 無限坂かな
―自問自答―
riko



満足や ああ満足や 満足や

山寺を下りてほっと一息。ソフトクリームめちゃうま！

ひかり作業所のメールアドレスができました。希望者にはイベント情報を随時配信いたします。希望される方は下記アドレスまでアクセスしてください。

hikari@tba.t-com.ne.jp

まいんどくらぶ会員募集

まいんどくらぶとはひかり作業所の運営母体である市民団体です。正式名称を『精神保健を考える会まいんどくらぶ』といい、精神障害・引きこもり・子育てなど色々な分野にわたって理解を深め、心の健康について考える活動をしています。

年会費二千円 会員の方には学習会等のお知らせ、まいんど通信を年四回送らせて頂きます。申込みはまいんどくらぶ事務局045-533-1375まで。